



# Engagiert in Bremen

- für eine lebendige & vielfältige Stadt



## Inhalt

Netzwerke schaffen: Engagement in Krisenzeiten	03
Jahresrückblicke – eine Auswahl	04
Der sfd in Zahlen	06
Finanzen 2018	08
Der sfd-Vorstand im Interview	09
Das sfd-Team im Bild	10
Kooperationspartner*innen und Förder*innen	11

**sfd** Sozialer Friedensdienst  
Bremen e.V.

Jugendfreiwilligendienste  
im sfd Bremen



 **Freiwilligen  
Agentur** Bremen  
im sfd

## Impressum

Sozialer Friedensdienst e.V., Dammweg 18–20, 28211 Bremen | ViSDP: Lena Blum, Andreas Rheinländer | Redaktion: Benjamin Moldenhauer  
Gestaltung: agenturimturm.com | Fotos: Mohammad Ashour, Balu und Du e.V., Alexander Brending, Gesa Ferger, Susanne Frerichs, Gesche Jäger,  
Jugendfreiwilligendienste, Jan-Hendrik Kamlage, Thomas Schaefer, Marta Urbanelis

[www.sfd-bremen.de](http://www.sfd-bremen.de)

[www.freiwilligen-agentur-bremen.de](http://www.freiwilligen-agentur-bremen.de)

Mitglied bei:

 **DER PARITÄTISCHE**  
UNSER SPITZENVERBAND

 **EVANGELISCHE  
FREIWILLIGENDIENSTE**



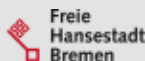
Die Freiwilligen-Agentur Bremen  
ist mit dem Gütesiegel der bagfa e.V.  
ausgezeichnet.

Gefördert u. a. von:

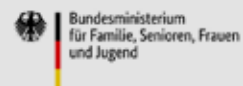
Die Senatorin für Klimaschutz,  
Umwelt, Mobilität, Stadtentwicklung  
und Wohnungsbau



Die Senatorin für Soziales,  
Jugend, Integration und Sport



Die Senatorin für  
Kinder und Bildung



# Netzwerke schaffen: Engagement in Krisenzeiten

Unser letzter Jahresbericht war geprägt von den Eindrücken der sogenannten Flüchtlingskrise. Der aktuelle, der die Jahre 2018 und 2019 und das erste Halbjahr 2020 abdeckt, steht wiederum unter dem Einfluss einer Krise. Sicher ist, dass die Corona-Pandemie die Gesellschaft vor eine große Belastungsprobe stellt. Die Versammlungsfreiheit war eingeschränkt, das Leben in Vereinen und Initiativen stand still und ausbleibende Einnahmen bedrohen die Existenz vieler Menschen, Unternehmen und zivilgesellschaftlicher Organisationen.

Sicher ist allerdings auch, dass das freiwillige Engagement in den letzten Monaten wesentlich dazu beigetragen hat, unterstützende Netzwerke zu schaffen und Härten abzufedern. Die gelebte Solidarität vieler Menschen bildet eine wichtige Basis im Kampf gegen die Folgen von Covid-19. Beeindruckend viele engagieren sich bundesweit in der Nachbarschaftshilfe. Auch im sfd registrieren wir ein verstärktes Interesse am Engagement. Zur Corona-Einkaufshilfenaktion meldeten sich in kurzer Zeit mehr Freiwillige als Bedarf vorhanden war. Mehr als hundert Tandems wurden gebildet, die sich teilweise noch bis heute treffen. Über 7.000 Masken wurden dem sfd gespendet und von uns an Organisationen und Vereine in Bremen weitergegeben. Und den Patinnen und Paten aus unseren Projekten gelang es, trotz Kontaktverbot mit ihren Patenkindern per Brief, Telefon und online in Verbindung zu bleiben.

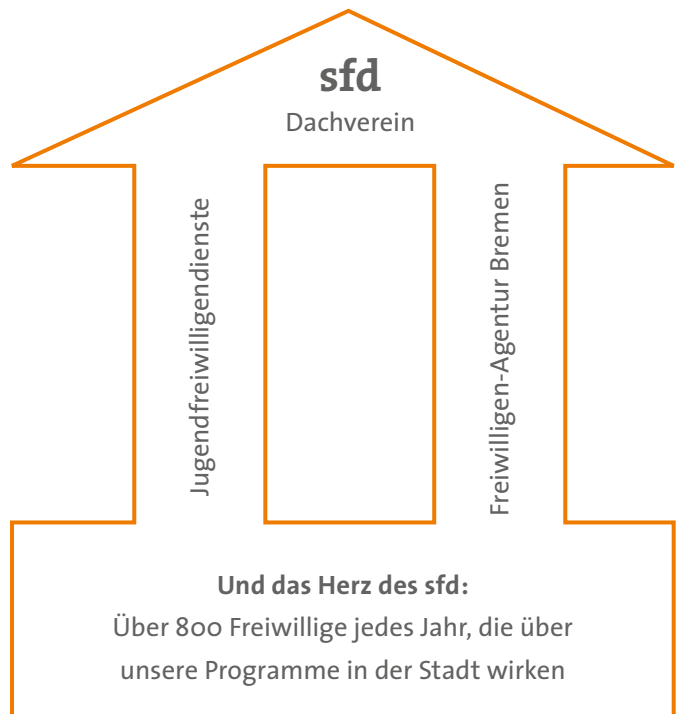
Diese Beispiele verdeutlichen, wie wichtig eine bunte, vielfältige und tatkräftige Zivilgesellschaft ist. Durch schnelle, kreative und effektive Initiativen reagiert sie auf Missstände und Notlagen und entwickelt selbstorganisiert Lösungen. Aber die fortdauernde Krise bringt weiterhin Probleme mit sich. Die Bedrohung durch Covid-19 wird beispielsweise von rechten Gruppen instrumentalisiert, die Resonanz bei verunsicherten Menschen finden.

Die politische Polarisierung scheint weiter voranzuschreiten. Eine Entwicklung, auf die wir im sfd reagieren, unter anderem indem wir Rhetorik-Seminare für Freiwillige anbieten, die sich gegen Vorurteile zur Wehr setzen wollen. Aktuelle Entwicklungen der rechten Szene in Deutschland sind seit Jahren schon Thema auf den Seminaren in den Jugendfreiwilligendiensten.



Auch in diesem Sinne: Bürgerschaftliches Engagement bleibt eine zentrale Qualität und stärkt die Resilienz unserer Gesellschaft. Wir im sfd widmen unsere Energie und Leidenschaft weiterhin der Förderung des bürgerschaftlichen Engagements in all seinen Formen und setzen uns auch in den nächsten Jahren für möglichst gute Rahmenbedingungen ein.

  
Dr. Jan-Hendrik Kamlage  
Aufsichtsratsvorsitzender des sfd



# Jahresrückblicke – eine Auswahl

2018

**18. Februar:** Die Freiwilligenbörse Aktivoli bricht den eigenen, 2016 aufgestellten Besucherrekord: 2.359 Menschen fanden ihren Weg ins Bremer Rathaus.

**5. bis 10. März:** Eine Woche lang beschäftigen sich Freiwillige im Haus Meedland der BEK an der Nordsee mit technischen Gadgets zur Selbstoptimierung. Das Seminar LogMyself wird vom Kulturwissenschaftlichen Institut Essen (KWI) multimedial aufbereitet. Die Freiwilligen betreiben selbst wissenschaftliche Forschung.

**22. März:** Start des Pat\*innenprogramms mitKids Aktivpatenschaften, in Kooperation mit der Ehlerding-Stiftung. Und damit auch Start einer neuen Kollegin im Team, Kathrin Klug.

**6. bis 11. Mai:** Die erste Seminarfahrt nach Krakau. Es entsteht ein dauerhafter Kontakt zu einer polnischen Reiseleiterin, die sich intensiv mit den Verbrechen der Nationalsozialisten beschäftigt hat und von da an unsere Bildungsreisen nach Polen begleitet.

**1. Juni:** Launch der neuen Website der Freiwilligen-Agentur (FAB) und der neugestalteten Online-Engagementbörse.

**1. August:** Im Freiwilligen-Jahrgang 2018/2019 richten wir zum ersten Mal zwei Inklusionsstellen ein. Damit gehört der sfd zu den wenigen Freiwilligendienstträgern, die ein Freiwilliges Jahr für Menschen mit geistigen Beeinträchtigungen ermöglichen.

**15. August:** Norderweiterung: Die Lesezeit und Doppeldenker werben zum ersten Mal auf einer Info-Veranstaltung in Bremen-Nord um Freiwillige. Inzwischen sind rund 60 Lesehelfer\*innen und Doppeldenker\*innen im Norden der Stadt aktiv. Anfang 2019 zieht das Programm mitKids nach, erste Patenschaften in Bremen-Nord entstehen.

**29. August:** Die Abteilung Jugendfreiwilligendienste geht mit einem Instagram-Account an den Start. Stand Juni 2020 haben wir 480 Follower\*innen.

**5. Dezember:** Die Jugendlichen im Freiwilligenjahr fordern am Tag des Ehrenamtes auf einer selbstorganisierten Demonstration mehr Anerkennung für ihr Engagement und die Einführung eines kostenlosen Freiwilligen-Tickets analog zum Semesterticket.



2019

**3. April:** Der Tag der Freiwilligen findet mit rund 500 Jugendlichen im Theater Bremen statt. Das Bürgermeister-Interview auf der Bühne fällt kontrovers aus, Carsten Sieling wird von den Freiwilligen aufgefordert, endlich ein kostenloses Freiwilligen-Ticket einzuführen.

**5. Juni:** Ein lebendiges Wiedersehen – beim ersten Tag der offenen Tür in den Freiwilligendiensten kommen ehemalige und zukünftige Freiwillige und Vertreter\*innen von Einsatzstellen zusammen.

**20. Juni:** Geschäftsführerin Birgitt Pfeiffer verlässt die FAB und geht als Abgeordnete für die SPD in die Bürgerschaft. Auf einer großen Feier wird sie von den Kolleg\*innen und vielen Weggefährter\*innen verabschiedet. Lena Blum übernimmt die Leitung der FAB.

**25. Juli:** Unser Ehrenvorsitzender Pastor Ulrich Finckh ist im Alter von 91 Jahren gestorben. Finckh war Mitgründer des sfd und einer der wichtigsten Akteure im Kampf um die Abschaffung der Wehrpflicht.

**21. August:** Auf der Mitgliederversammlung wird Uwe Andratschke, Landesjugendpfarrer, in den Aufsichtsrat des sfd gewählt. Das Landesjugendpfarramt ist eines der Gründungsmitglieder des sfd. Damit besteht der Aufsichtsrat aus Jan-Hendrik Kamlage, Uwe Andratschke, Reinhard Holtin, Cosima Jäkel und Henrike Müller.

**24. August:** 100 Teilnehmer\*innen aus Patenprojekten aus ganz Norddeutschland kommen auf Einladung der Stiftung Bürgermut in Kooperation mit der FAB zusammen, um sich über gute Praxis in Patenprojekten auszutauschen.

**3. September:** Die FAB wird DiNa-Treff und bietet im Rahmen des bundesweiten Projekts Digitale Nachbarschaft gemeinsam mit dem Verein *Deutschland sicher im Netz* Fortbildungen zur Digitalisierung von Vereinen an.

**Oktober:** Unser neues Projekt Sprungfeder geht in die Planungsphase. Das Sprungfeder-Team will Menschen am Ende ihres Berufslebens zu freiwilligen Tätigkeiten im Alter motivieren.

**6. November:** Ausgezeichnet – die FAB erhält auf der Bagfa-Jahrestagung in Trier erneut das Bagfa-Qualitätssiegel *Erfolgreich arbeiten in Freiwilligen-Agenturen*.

**14. November:** Die Bremer Schriftstellerin und Illustratorin Anke Bär wird auf dem Lesezeit/Doppeldenker-Fest den Freiwilligen als neue Lesezeit-Botschafterin vorgestellt. Auch Balu und Du erhält im Sommer 2019 mit Schauspielerin Anna-Lena Schwing eine neue Botschafterin.



**6. Dezember:** Das Freiwillige Soziale Jahr und das Freiwillige Ökologische Jahr veranstalten einen *Green Friday* und laden gemeinsam mit dem BUND zu einer vorweihnachtlichen Kleidertauschparty ein.

## 2020

**März bis Juni:** Zwangspause – Die Seminare im Jugendfreiwilligendienst finden bis auf Weiteres nur noch online statt. Die Freiwilligenbörse Aktivoli muss in der Corona-Krise kurzfristig abgesagt und auf den 25. April 2021 verschoben werden. Rund 500 Freiwillige in den Projekten Lesezeit, Doppeldenker, mitKids und Balu und Du müssen den direkten Kontakt mit den Kindern aussetzen und neu gestalten.

**18. März:** Zusammen mit dem Weser-Kurier startet die FAB Einkaufs- und Gesprächstandems für Corona-Risikogruppen. In den ersten sechs Wochen werden 130 Tandems gebildet, es melden sich insgesamt rund 200 Helfer\*innen.

**4. Juni:** Wechsel im Leitungsteam der FAB: Es werden sechs neue Freiwilligen-Vertreter\*innen ins Leitungsteam gewählt.

**1. Juli:** Erstmals findet der inzwischen 12. Fachtag für Freiwilligenkoordinator\*innen in Kooperation mit dem Paritätischen Bremen und der Diakonie Bremen als hybride Veranstaltung (digital und analog) statt. 30 Freiwilligenkoordinator\*innen diskutieren zusammen mit Referent Henrik Flor von der Stiftung Bürgermut die Auswirkungen der Turbodigitalisierung in Pandemiezeiten auf die Freiwilligenarbeit.



# Der sfd in Zahlen (2018 und 2019)

Die **Engagement-Beratung** in der Stadtbibliothek konnten

wir an

**573** von **730**

Tagen anbieten.

An **57** Schulen:

**352** **Freiwillige**

waren bei der **Lesezeit 2018** im Einsatz, 2019 waren es **371**.

Bei den **Doppeldenkern**

**129** bzw. **131**.

Die Zahl aller Organisationen und Vereine, mit denen wir kooperieren:

**384**



**144** **Tandems**

kamen in den

**Ankommenspatenschaften**

zusammen. Über **mitbremern**

fanden **30** Geflüchtete (2018)

bzw. **33** Geflüchtete (2019)

ein Engagement.



Über den Bremer **Qualifizierungsfonds**

(BQF) wurden 2018 und 2019

**65.946 Euro** zur

Fortbildung von

**1.422** **Freiwilligen**

aus **60 Organisationen**

ausgeschüttet.

In der Abteilung **Jugendfreiwilligendienste**

haben in den zwei Jahren insgesamt

**596** **Freiwillige**

ein FSJ/Bundesfreiwilligendienst,

ein FÖJ, FSJ-Kultur oder FSJ-Politik

oder ein BFD27+ absolviert.



Bei **Balu und Du** wurden pro Jahr rund **60** Tandems begleitet. Etwa vier Fünftel der Mentor\*innen sind Frauen. Jede/r fünfte Balu hat einen Migrationshintergrund. Bei den Moglis sind es über die Hälfte. **mitKids Aktivpatenschaften** hat insgesamt **23** Kindern Pat\*innen vermittelt.

In den Jugendfreiwilligendiensten haben wir es auf genau **500 Seminartage** gebracht.



Wir haben insgesamt **31 Freiwillige** im Europäischen Freiwilligendienst (EFD) an Stellen im europäischen Ausland entsendet. Unter anderem nach Belgien, Malta, Norwegen, Kroatien, Finnland, Griechenland, Bulgarien und Spanien.

**10.959**  
**Reisekilometer**

sind die Jugendlichen in den Freiwilligendiensten bei den Wahlseminaren gefahren: nach Krakau, Minsk, Venedig, Hannover, Hamburg, Berlin, Brüssel, an die Mecklenburgische Seenplatte und die Ostsee.

**445**

**Organisationen** haben Engagementmöglichkeiten in der Engagementbörse der Freiwilligen-Agentur angeboten.



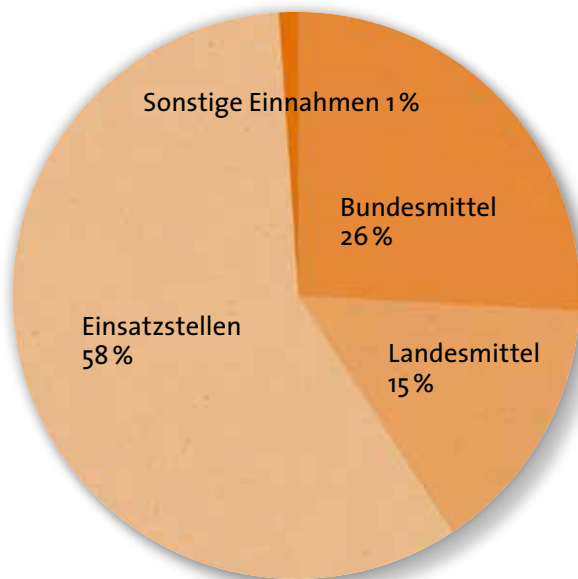
# Finanzen 2018

## Einnahmen

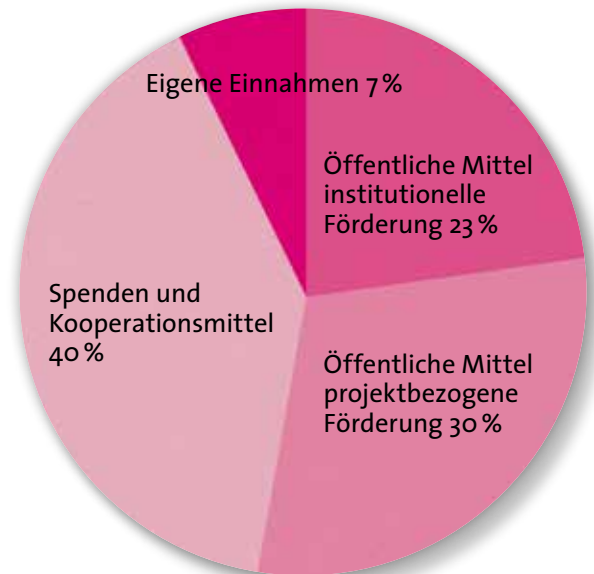
Die Einnahmen des sfd e.V. beliefen sich 2018 auf 2.297.483 Euro, von denen 1.879.654 Euro (82 %) auf die Jugendfreiwilligendienste und 417.829 Euro (18 %) auf die Freiwilligen-Agentur entfielen.

## Jugendfreiwilligendienste

Der Jugendfreiwilligendienst finanziert sich aus Bundesmitteln, Landesmitteln (FÖJ), Einnahmen der Einsatzstellen sowie sonstigen Erträgen. Dabei sind die Einnahmen aus den Einsatzstellen der größte Posten, da dieser auch das Taschengeld für die Freiwilligen beinhaltet.



Einnahmen Jugendfreiwilligendienste



Einnahmen Freiwilligen-Agentur

## Freiwilligen-Agentur

Rund ein Viertel der Einnahmen erfolgt über eine institutionelle Festbetragsfinanzierung Bremens. Rund 77 % des jährlichen Finanzbedarfs wirbt die Agentur projektbezogenen in Form von öffentlichen Zuwendungen, Kooperationsmitteln oder Spenden von Stiftungen, Unternehmen und Privatpersonen ein.

## Zusammensetzung der Ausgaben von Jugendfreiwilligendiensten und Freiwilligen-Agentur

2018 waren 19 (Teilzeit-)Mitarbeiter\*innen im sfd beschäftigt. Diese Personalkosten sowie die Personalkosten für die Jugendfreiwilligendienstler\*innen machen mit 38 bzw. 43 % die beiden größten Ausgabenposten aus. Der Anteil der Sach- und Verwaltungskosten ist mit 8 % bzw. 11 % sehr gering.

Personalkosten Mitarbeiter\*innen: 38 % | Personalkosten Jugendfreiwilligendienstler\*innen: 43 %  
Sachkosten: 13 % | Verwaltungskosten: 6 %

Eine Darstellung der Finanzen 2019 lag bei Redaktionsschluss aufgrund von Verzögerungen durch den Corona-Lockdown noch nicht vor. Diese wird auf [www.sfd-bremen.de](http://www.sfd-bremen.de) nachträglich veröffentlicht.



# Ausblicke: Der sfd-Vorstand im Interview



**Andreas Rheinländer**  
Geschäftsführender Vorstand,  
Jugendfreiwilligendienste

## Was hat dir in den letzten zwei Jahren besonders viel Freude gemacht?

Ich durfte mit einer Seminargruppe nach Venedig zur Biennale fahren. Die Gruppe war sehr heterogen, viele der Freiwilligen hatten sich noch nie mit zeitgenössischer Kunst auseinandergesetzt. Mir hat es große Freude gemacht, den Freiwilligen das alles näher zu bringen – ein weiterer Beleg, dass ein Freiwilliges Jahr auch auf ganz unerwartete Weise horizontweiternd sein kann.

## Was war schwierig, was ist nicht gut gelaufen?

Nach wie vor ist es schwierig, im FSJ und BFD die Einsatzstellen zu besetzen, bei denen es um die Arbeit mit Menschen mit Beeinträchtigung geht. Da sind die Widerstände und Ängste bei vielen Jugendlichen offenbar immer noch groß. Wir werden weiter daran arbeiten müssen, die Arbeit im Inklusionsbereich attraktiv zu gestalten und zu vermitteln, was das Tolle und Wichtige daran ist. Und dass seit März keine Reisen mehr möglich sind, hat den Europäischen Freiwilligendienst bis auf weiteres sehr eingeschränkt.

## Was wird 2020/2021 wichtig werden?

Die Corona-Krise hat unsere Arbeit verändert, ich vermute nachhaltig. Digitale Medien kommen auch in Zukunft stärker zum Einsatz. Aber die Seminare außerhalb Bremens und unsere Auslandsreisen werden wir im Fokus behalten. Das bleibt ein elementarer Bestandteil unserer pädagogischen Arbeit. Auf der politischen Ebene werden wir uns dafür einsetzen, die Bekanntheit der Freiwilligendienste zu erhöhen. Und dafür, dass im Kulturbereich die Vielfalt der Stellen erhalten bleibt.



**Lena Blum**  
Geschäftsführender Vorstand,  
Freiwilligen-Agentur

## Was hat dir im letzten Jahr besonders viel Freude gemacht?

Als ich im Juni, nach Birgitt Pfeiffers Weggang in die Politik, die Leitung der Freiwilligen-Agentur übernommen habe, wurde ich sehr herzlich empfangen. Mich hat am meisten gefreut, dass wir uns als Team mit den Hauptamtlichen und Freiwilligen neu finden konnten. Die Vielfalt und Power der Bremer Freiwilligenszene wurde besonders bei Veranstaltungen sichtbar, zum Beispiel beim Fachtag mit 50 Freiwilligenkoordinator\*innen im Lidice-Haus, beim Dankeschönfest für die Lesehelfer\*innen im Café Sand oder beim Open Transfer Camp, das wir in Kooperation mit der Stiftung Bürgermut mit 100 Vertreter\*innen von Patenprojekten veranstaltet haben. Eindrucksvoll!

## Was war schwierig, was ist nicht gut gelaufen?

Der Lockdown war auch für uns eine Herausforderung. Die Aktivoli haben wir auf 2021 verschoben und wir mussten allerorts digitale Übergangslösungen suchen. Sehr schnell haben wir gemeinsam mit dem Weser-Kurier ein Einkaufshilfenprojekt für Risikogruppen gestartet und Maskenspenden an gemeinnützige Organisationen verteilt. Das war wiederum toll, zu sehen, was in der Krise alles Gutes entstehen kann.

## Was wird 2020/2021 wichtig werden?

Die Nachwehen des Shutdowns sind noch nicht kalkulierbar. Inhaltlich arbeiten wir gerade unter anderem daran, über die Freiwilligen-Agentur auch jüngere Menschen für das Engagement zu begeistern. Und wir haben uns vorgenommen, die Zusammenarbeit zwischen den Jugendfreiwilligendiensten und der Freiwilligen-Agentur und die Arbeit des Gesamtvereins neu zu justieren.

# Das sfd-Team im Bild



**Anne Bäumer-Steffe**  
Verwaltung, Jugend-  
freiwilligendienste



**Karen Beermann**  
FSJ und BFD



**Julia Bloch**  
FÖJ



**Lena Blum**  
Geschäftsführender Vorstand,  
Freiwilligen-Agentur



**Claudia Fantz**  
Balu und Du



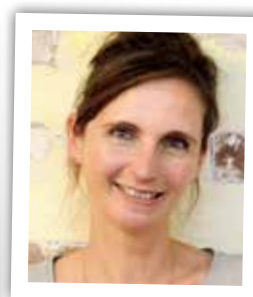
**Gesa Ferger**  
FSJ und BFD



**Ester Fricke**  
Buchhaltung



**Malte Jelschen**  
FSJ und BFD



**Kathrin Klug**  
mitKids Aktivpatenschaften



**Konrad Kreutzer**  
mitbremern , Aktivoli



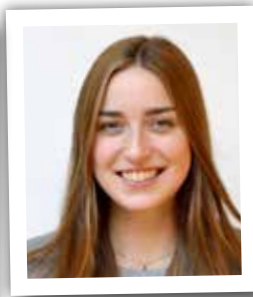
**Frank Mayer**  
Lesezeit, Doppeldenker,  
Ankommenspatenschaften,  
Day of Caring



**Benjamin Moldenhauer**  
Presse- und  
Öffentlichkeitsarbeit



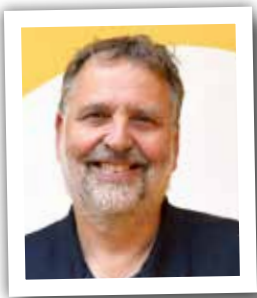
**Regina Munzel**  
BFD27+ und Europäischer  
Freiwilligendienst



**Leonie Oetken**  
hat 2019/2020 ihr FSJ-Kultur  
im sfd gemacht



**Cornelius Peltz-Förster**  
FSJ und BFD



**Andreas Rheinländer**  
Geschäftsführender Vorstand,  
Jugendfreiwilligendienste



**Freshta Sadeqpoor**  
Ankommenspatenschaften,  
Starke Tandems



**Caya C. Viertel**  
Bremer Qualifizierungsfonds  
für Freiwillige, Organisations-  
beratung



**Klaus Wöhlke**  
Verwaltung  
Freiwilligen-Agentur



**Uwe Wrede**  
FSJ, BFD und FÖJ

# Wir bedanken uns bei unseren 448 Kooperationspartner\*innen und Förder\*innen!

ADFC, Adopt a Student, Agentur im Turm, Aktion Mensch, Aktion Zusammen Wachsen, ALF Hannover, Alfred Toepfer Akademie für Naturschutz, Alfred-Wegener Institut Bremerhaven, Allianz Versicherung Hamburg, Alten Eichen WG Horn, Altenpflegeheim Kirchweg, Ambulante Versorgungsbrücken, Arbeit und Ökologie, Arbeiterkind, ArcelorMittal, AstA der Universität Bremen, Ausbildungsbrücke der Diakonie Bremen, AWO, bagfa – Bundesarbeitsgemeinschaft der Freiwilligenagenturen, Bahnhoftsmission, Balu und Du, BCD Travel Bremen, Beratungs- und Bildungszentrum Gewitterziegen, Berufsbildende Schule für Einzelhandel und Logistik, Berufsschule für den Großhandel, Außenhandel und Verkehr, Berufsschule Vegesack, BKE Fislage, Blocklandgarten, Botanika, Bras, Bremer Energie-Konsens, Bremer Fonds, Bremer Heimstiftung, Bremer Informationszentrum für Menschenrechte (biz), Bremer Jugendring, Bremer Kriminal Theater, Bremer Pflegedienst, Bremer Straßenbahn AG, Bremer Suppenengel, Bremer Tafel, Bremer Werkgemeinschaft, Bremische Kinder- und Jugendstiftung, Bremische Landesmedienanstalt (Abt. Bürgerfunk), Bülent Ceylan für Kinder Stiftung, BUND, Bundesarbeitsgemeinschaft der Freiwilligenagenturen (bagfa), Bundesliga Stiftung Frankfurt, Bundesministerium für Familie, Senioren, Frauen und Jugend, Bürgerhaus Gemeinschaftszentrum Obervieland, Bürgerhaus Weserterrassen, Bürgermeister-Smidt Schule, Bürgerparkverein, Bürgerstiftung Bremen, Bürgerzentrum Neue Vahr, Caritasverband Bremen, CASA – Internationale Sprachschule Bremen, Centru Tbxebix Sunrise Centre (Malta), Christlicher Verein Junger Menschen, Circus in Bewegung (Belgien), City of Kouvola Youth Service (Finnland), Climb Lernferien, Conpart Tagesstätte, Dansk IYCE (Dänemark), DAV Kletterzentrum, Der Senator für Finanzen, Deutsche Angestellten-Akademie Bremen, Deutsche Kindergeldstiftung, Deutsche Klimastiftung, Deutsche Postcode Lotterie, Deutsches Hilfswerk, Deutsches Tanzfilminstitut, Deutsches Zentrum für Luft- und Raumfahrt schoollab, Deutsch-Italienische Gesellschaft, Diakonie Bremen, Die Senatorin für Kinder und Bildung, Die Senatorin für Soziales, Jugend, Integration und Sport, Dieckell-Stiftung, Ehlerding Stiftung, Ehrenamt auf der Palliativstation am KLDW, Ein Haus für Unsere Freundschaft, Eine Welt e. V., Einfach Einsteigen, Ekumenická rada cirkví v SR (Slowakei), Elternverein für psychomotorische Entwicklungsförderung, encoway, Epsymo, Erlebnisfarm Ohlenhof, Evangelische Freiwilligendienste, Ev. Jugend Bremen, Ev. Kirchengemeinde Borgfeld, Ev. Kirchengemeinde Bremen-Neustadt, Ev. Kirchengemeinde Dom, Ev. Kirchengemeinde Friedensgemeinde, Ev. Kirchengemeinde Grambke, Ev. Kirchengemeinde Immanuel, Ev. Kirchengemeinde in der Neuen Vahr, Ev. Kirchengemeinde Martin Luther Findorff, Ev. Kirchengemeinde Walle, Ev. Landesverband Kindertageseinrichtungen Bremen, Ev.-luth. Kirchengemeinde St. Martini, Ev.-ref. Kirchengemeinde Bremen-Blumenthal, Ev.-ref. Kirchengemeinde Rönnbeck-Farge, Evangelisch-methodistische Kirche, Familien in Findorff, Fjaler frivilligsentral (Norwegen), Fluchtraum, Förderverein Umwelt Bildung Bremen e. V., Förderzentrum Georg-Droste-Schule, Förderzentrum Marcusallee, Förderzentrum Paul-Goldschmidt-Schule, Frauenseiten, Freie Gemeinschaftsschule Bremen, Freifunk, Freizi Alt-Aumund, Fröbel-Kindergarten An der Weide, Ganztagsgrundschule Admiralstraße, Ganztagsgrundschule am Buntentorsteinweg, Ganztagsgrundschule am Pulverberg, Ganztagsgrundschule Fischerhuder Straße, Ganztagssschule Andernacher Straße, Gemeinsam in Bremen, Gemeinschaftsgarten Arbergen, GEO-Engineering GmbH Bremen, Gerhard-Marcks-Haus, Gesellschaft für Landwirtschaft und Pädagogik, GEW Bremen, Gewitterziegen, GfM Gesellschaft für Micronisierung Beta-Lactame, Grundschule Alt-Aumund, Grundschule am Baumschulenweg, Grundschule am Bunnsackerweg, Grundschule am Halmerweg, Grundschule am Pastorenweg, Grundschule am Pfälzer Weg, Grundschule Am Wasser, Grundschule am Weidedamm, Grundschule an der Augsburger Straße, Grundschule an der Glockenstraße, Grundschule an der Karl-Lerbs-Str., Grundschule an der Landskronastraße, Grundschule an der Melanchthonstraße, Grundschule an der Oderstraße, Grundschule an der Parsevalstraße, Grundschule an der Paul-Singer-Straße, Grundschule an der Philipp-Reis-Straße, Grundschule an der Rechtenflether Straße, Grundschule an der Stader Straße, Grundschule Arbergen, Grundschule Auf den Heuen, Grundschule Borgfeld, Grundschule Brinkmannstraße, Grundschule Delfter Straße, Grundschule Düsseldorf Straße, Grundschule Fährer Flur, Grundschule Grolland, Grundschule Hammersbeck, Grundschule in der Vahr, Grundschule Kirchhuchting, Grundschule Mahndorf, Grundschule Osterholz, Grundschule Rönnbeck, Grüne Damen und Herren, Gymnasium Links der Weser, Gymnasium Vegesack, Hanseat Reisen, Hans-Wendt-Stiftung, Hegelersche Familienstiftung, HERE Büro, Hochschule Bremen International Office, Hochschule für Künste, Hoppensbank, Hospiz Lilje-Simon-Stift, Hospizverein, Ingenieure ohne Grenzen, Inklusive WG Bremen, Innere Mission, Integration durch Kunst, Internationaler Garten Walle, IQ-Netzwerk, Jacobs University Bremen, Jacobs-Kita Grohn, Joblinge, Jobpaten für Junge Autisten, Johannes-Freimaurerloge Herder, Johanniter-Unfall-Hilfe, Jokes die Circussschule, Jona-Gemeinde, Jugendberufsagentur, Jugendgemeinschaftswerk e. V., Jugendhaus Hulsberg, Jugendkirche, Kinder- und Familienzentrum Wasserturm, Kinder- und Jugendfarm Bremen, Kinder Wald und Wiese Bremen, Kinderbauernhof St. Petri Tenever, Kindergruppe He, du da, Kindergruppe Kefi, Kindergruppe Kleine Trolle, Kindergruppe Krümel, Kindergruppe Neustädter Späzen, Kinderhaus Baumhöhle, Kinderhaus Kleine Marsch, Kinderhaus Lesum, Kinderhaus Sterntaler, Kinderhäuser!, Kinderkrippe Die Entdeckerinsel, Kinderräume, Kindertreff Oase, Kita Am Fleet, Kita Arche, Kita Auferstehungsgemeinde, Kita Der Entdeckerturn, Kita der Martin-Luther-Gemeinde, Kita Die Entdeckerkids, Kita Die Entdeckerwelt, Kita Dietrich-Bonhoeffer, Kita Dreifaltigkeitskirche, Kita Epiphaniengemeinde, Kita Fidibus, Kita Grohn Waldorf, Kita Gröpelingen, Kita Haus Blomendal, Kita Heiliggeist, Kita Holler Wichtel, Kita Matthias-Claudius, Kita Melanchthongemeinde, Kita Oslebshausen, Kita Osterholz, Kita Schnecke, Kita St. Pauli, Kita Trinitatis, Kita Unser Lieben Frauen, Klimazone Bremen-Findorff, Klub Digital, Konrad-Adenauer-Stiftung e. V., KPMG, KuFz Am Nonnenberg, KuFz Auf den Hunnen, KuFz Bei den drei Pfählen, KuFz Blanker Hans, KuFz Carl-Severing-Straße, KuFz Grohn, KuFz Halmerweg, KuFz Haus Windeck, KuFz Heinrich-Imbusch-Weg, KuFz Julius-Leber-Straße, KuFz Kinderhafen Tenever, KuFz Regenbogenhaus, KuFz Robinsbalje, KuFz Saarbürger Straße, KuFz St. Magnus, KuFz Thedinghauser Straße, KuFz Vorstraße, KuFz Wischmanstraße, Kulturambulanz Klinikum Bremen-Ost, Kulturkirche, Kulturpflanzen e. V., Kunsthalle Bremen, LAGFA Niedersachsen, Landesinstitut für Schule, Landessportbund, Landesverband der Bremer Gartenfreunde Bremen, Landkindergarten Timmersloh, Lebenshilfe, Maaailmanvaihto ry - ICYE Finland (Finnland), Makemedia Studios, Malteser Hilfsdienst, Marie-Curie-Schule, Martinsclub, Melitta, Mercedes, MGH Haus der Zukunft Lüssum, Mikropartner, Mondelez, Montessori Kinderhaus Oberneuland, Moves, Museum Weserburg, Mütterzentrum Blockdieck, Mütterzentrum Huchting, Mütterzentrum Tenever, NABU, Naturfreundejugend, Naturkindergarten Wildzwerge, nebenan.de Stiftung, Nehlsen AG, Netzwerk für Flüchtlinge Kreuzkirche Bremerhaven, Netzwerk Selbsthilfe, Oberschule An der Hermannsburg, Oberschule Findorff, Oberschule In den Sandwehen, Oberschule Julius-Brecht-Allee, Oberschule Ronzelenstraße, Olbers-Planetarium, Ortsamt Hemelingen, Ortsamt Mitte/Östliche Vorstadt, Ortsamt Schwachhausen/Vahr, Otto-Diersch-Stiftung, OVB Vermögensberatung, Paritätische Pflegedienste, Paritätischer Wohlfahrtsverband, Pfadfinderhaus Hulsberg, Pflege- und Sozialdienst aks, PIB Patenschaften, PIKS - Projekte in Kirche und Schule, Pythia Social Cooperative Enterprise (Griechenland), Quartier gGmbH, Rat & Tat - Zentrum für queeres Leben, Rock Your Life, Rotaract Club Bremen, Schnürschuh Theater, Schule am Alten Postweg, Schule am Ellenerbrokweg, Schule Am Mönchshof, Schule am Osterhop, Schule am Pürschweg, Schule an der Alfred-Faust-Straße, Schule an der Carl-Schurz-Straße, Schule an der Freiligrathstraße, Schule An der Gete, Schule an der Humannstraße, Schule an der Kantstraße, Schule an der Lessingstraße, Schule an der Nordstraße, Schule an der Oslebshauer Heerstraße, Schule an der Robinsbalje, Schule an der Schmidtstraße, Schule an der Stichnathstraße, Schule an der Uphuser Straße, Schule an der Witzlebenstraße, Schule Arsten, Schule Burgdamm, Schule Rablinghausen, Schule Schönebeck, Schulzentrum des Sekundarbereichs II Neustadt, Seniorenlotse, Serve the City, sjs catering + management, Social Impact Lab, Solidar - Freiwillige Soziale Dienste, SOS Kinderdorf, Sozialpädagogische Spielkreise der Lebenshilfe, Sparkasse, Special Olympics, Speicherbühne, Sportgarten, Sprachschule CASA, Sprachschule der Deutschen Angestellten Akademie, Stadtbibliothek Bremen, Stadt-Land Ökologie, Stadtteilfarm Huchting, Start with a Friend, Steuerberatung Stolle, Stiftung Bremer Rhododendronpark, Stiftung Bürgermut, Stiftungshaus Bremen, Suppenengel, SV Werder Bremen Stiftung, Tami-Oelfken-Schule, Theater Bremen, Tierschutzverein Bremen, Trauerland, Umwelt-Lernwerkstatt, Uni-Kindertagesstätte, Universität Bremen - International Office, Universität Bremen - Zentrum für Technomathematik, Universum Science Center, UPJ, Vahrer Löwen, Verandering - Schiffsprojekt der Ev. Jugend Bremen, Verein für Innere Mission, VHS Bremen, Villa Sponte zeitkultur, Vitakraft, Viva con Agua, Weisser Ring, Wellcome, Werder bewegt, Werkstatt Bremen - Martinshof, Werkstatt Nord, Weserterrassen-Stiftung, Wilhelm Kaisen Bürgerhilfe, Wilhelm-Focke-Oberschule, Wilhelm-Olbers-Oberschule, Zentrum für Arbeit und Politik (zap), Zentrum für Migranten und Interkulturelle Studien, Zoo am Meer Bremerhaven, ZSB Bremen, Zuflucht Ökumenische Ausländerarbeit

